

# THƯƠNG MẠI VÀ DU LỊCH

## TRADE AND TOURISM

Biểu Table	Trang Page
223 Tổng mức bán lẻ hàng hóa và doanh thu dịch vụ tiêu dùng theo giá hiện hành phân theo ngành kinh doanh <i>Retail sales of goods and services at current prices by kinds of economic activity</i>	421
224 Tổng mức bán lẻ hàng hoá và doanh thu dịch vụ tiêu dùng theo giá hiện hành phân theo thành phần kinh tế và theo ngành hoạt động <i>Retail sales of goods and services at current prices by types of ownership and by kinds of economic activity</i>	422
225 Tổng mức bán lẻ hàng hoá và doanh thu dịch vụ tiêu dùng theo giá hiện hành phân theo huyện/thành phố/thị xã <i>Retail sales of goods and services at current prices by district</i>	424
226 Tổng mức bán lẻ hàng hoá theo giá hiện hành phân theo thành phần kinh tế và theo nhóm hàng <i>Retail sales of goods at current prices by types of ownership and by commodity group</i>	425
227 Cơ cấu tổng mức bán lẻ hàng hoá theo giá hiện hành phân theo thành phần kinh tế và theo nhóm hàng <i>Structure retail sales of goods at current prices by types of ownership and by commodity group</i>	426
228 Doanh thu dịch vụ lưu trú và ăn uống theo giá hiện hành phân theo thành phần kinh tế và theo ngành kinh doanh <i>Turnover of accommodation, food and beverage services at current prices by types of ownership and by kinds of economic activity</i>	427
229 Số lượng chợ phân theo hạng <i>Number of markets by level</i>	428
230 Số lượng siêu thị, trung tâm thương mại phân theo loại hình kinh tế và theo quy mô <i>Number of super markets and commercial centers by types of ownership and by size</i>	428
231 Doanh thu du lịch theo giá hiện hành phân theo loại hình kinh tế <i>Turnover of travelling at current prices by types of ownership</i>	429

Biểu Table		Trang Page
232	Số cơ sở lưu trú, lượt khách do các cơ sở lưu trú phục vụ <i>Number of accommodation establishment and number of domestic visitors</i>	430
233	Trị giá hàng hoá xuất khẩu trên địa bàn phân theo hình thức xuất khẩu và theo nhóm hàng <i>Export of goods by export form and by commodity group</i>	431
234	Trị giá hàng hoá nhập khẩu trên địa bàn phân theo hình thức nhập khẩu và theo nhóm hàng <i>Import of goods by import form and by commodity group</i>	432
235	Một số mặt hàng xuất khẩu chủ yếu <i>Some main goods for exportation</i>	433
236	Một số mặt hàng nhập khẩu chủ yếu <i>Some main goods for importation</i>	434

# GIẢI THÍCH THUẬT NGỮ, NỘI DUNG VÀ PHƯƠNG PHÁP TÍNH MỘT SỐ CHỈ TIÊU THỐNG KÊ THƯƠNG MẠI VÀ DU LỊCH

## THƯƠNG MẠI

**Tổng mức bán lẻ hàng hóa và doanh thu dịch vụ tiêu dùng** là toàn bộ doanh thu hàng hóa bán lẻ và dịch vụ tiêu dùng đã bán ra thị trường của các cơ sở sản xuất kinh doanh, bao gồm: Doanh thu bán lẻ hàng hóa của các cơ sở kinh doanh thương nghiệp; doanh thu bán lẻ sản phẩm của các cơ sở sản xuất và nông dân trực tiếp bán ra thị trường; doanh thu dịch vụ lưu trú, ăn uống; doanh thu du lịch lữ hành; doanh thu dịch vụ phục vụ cá nhân, cộng đồng và các dịch vụ khác do các tổ chức và cá nhân kinh doanh, phục vụ trực tiếp cho người tiêu dùng.

**Doanh thu dịch vụ lưu trú** là toàn bộ số tiền đã và sẽ thu được do cung cấp dịch vụ lưu trú ngắn ngày cho khách hàng trong một khoảng thời gian nhất định (tháng/quý/năm). Cơ sở cung cấp dịch vụ lưu trú gồm: Cơ sở kinh doanh biệt thự hoặc căn hộ kinh doanh, khách sạn, nhà khách, nhà nghỉ và các cơ sở lưu trú khác (ký túc xá học sinh, sinh viên; chỗ nghỉ trọ trên xe lưu động...).

**Doanh thu dịch vụ ăn uống** là tổng số tiền thu được do cung cấp dịch vụ ăn uống cho khách hàng trong một khoảng thời gian nhất định, gồm doanh thu từ bán hàng ăn uống do cơ sở tự chế biến và hàng ăn uống mua từ bên ngoài để bán mà không cần chế biến và dịch vụ phục vụ thêm của cơ sở chuyên bán.

**Chợ** là nơi diễn ra các hoạt động mua bán, trao đổi hàng hóa, dịch vụ của nhiều người, được hình thành do yêu cầu của sản xuất, đời sống xã hội và hoạt động thường xuyên theo nhu cầu nhất định, có ít nhất 50 điểm kinh doanh đối với khu vực thành thị và 30 điểm kinh doanh đối với khu vực nông thôn. Chợ được chia thành 3 hạng: **hạng 1** (có trên 400 điểm kinh doanh, được đặt ở các vị trí trung tâm thương mại quan trọng của tỉnh, thành phố có mặt bằng phạm vi chợ phù hợp với qui mô hoạt động của chợ); **hạng 2** (có từ 200-400 điểm kinh doanh, được đặt ở trung tâm giao

lưu kinh tế của khu vực có mặt bằng phạm vi chợ phù hợp với qui mô hoạt động của chợ); **hạng 3** (có dưới 200 điểm kinh doanh hoặc chưa được đầu tư xây dựng kiên cố, chủ yếu phục vụ nhu cầu mua bán hàng hóa của nhân dân trong xã, phường và địa bàn phụ cận).

**Siêu thị** là loại hình cửa hàng hiện đại, kinh doanh tổng hợp hoặc chuyên doanh; cơ cấu chủng loại hàng hóa phong phú, đa dạng, bảo đảm chất lượng, đáp ứng các tiêu chuẩn về diện tích kinh doanh, trang bị kỹ thuật và trình độ quản lý, tổ chức kinh doanh; có các phương thức phục vụ văn minh, thuận tiện nhằm thoả mãn nhu cầu mua sắm hàng hóa của khách hàng. Siêu thị được chia thành 3 hạng: **hạng 1 kinh doanh tổng hợp** (diện tích kinh doanh từ 5.000m<sup>2</sup> trở lên, danh mục hàng hóa kinh doanh từ 20.000 tên hàng trở lên), **hạng 1 chuyên doanh** (diện tích kinh doanh từ 1.000m<sup>2</sup> trở lên, danh mục hàng hóa kinh doanh từ 2.000 tên hàng trở lên); **hạng 2 kinh doanh tổng hợp** (diện tích kinh doanh từ 2.000m<sup>2</sup> trở lên, danh mục hàng hóa kinh doanh từ 10.000 tên hàng trở lên), **hạng 2 chuyên doanh** (diện tích kinh doanh từ 500m<sup>2</sup> trở lên, danh mục hàng hóa kinh doanh từ 1.000 tên hàng trở lên); **hạng 3 kinh doanh tổng hợp** (diện tích kinh doanh từ 500 m<sup>2</sup> trở lên, danh mục hàng hóa kinh doanh từ 4.000 tên hàng trở lên), **hạng 3 chuyên doanh** (diện tích kinh doanh từ 250m<sup>2</sup> trở lên, danh mục hàng hóa kinh doanh từ 500 tên hàng trở lên).

**Trung tâm thương mại** là loại hình kinh doanh thương mại, hiện đại, đa chức năng, bao gồm tổ hợp các loại hình cửa hàng, cơ sở hoạt động dịch vụ; hội trường, phòng họp, văn phòng cho thuê... được bố trí tập trung, liên hoàn trong một hoặc một số công trình kiến trúc liền kề, đáp ứng các tiêu chuẩn về diện tích kinh doanh, trang bị kỹ thuật và trình độ quản lý, tổ chức kinh doanh; có các phương thức phục vụ văn minh, thuận tiện, đáp ứng nhu cầu phát triển hoạt động kinh doanh của thương nhân và thoả mãn nhu cầu về hàng hóa, dịch vụ của khách hàng.

## **DU LỊCH**

**Doanh thu du lịch lữ hành** là số tiền các cơ sở kinh doanh du lịch lữ hành thu từ kết quả thực hiện các hoạt động tổ chức thực hiện các chương trình du lịch trọn gói hoặc không trọn gói phục vụ khách nội địa và khách

quốc tế; cung cấp thông tin du lịch; tư vấn, lập kế hoạch du lịch và hướng dẫn khách du lịch kể cả đại lý du lịch cho đơn vị khác.

**Khách du lịch nội địa** là công dân Việt Nam, người nước ngoài thường trú hoặc làm việc tại Việt Nam và những người mang quốc tịch nước ngoài đến Việt Nam; đi ra khỏi môi trường sống thường xuyên của mình để đến một nơi khác ở trong lãnh thổ Việt Nam với thời gian liên tục ít hơn 12 tháng với mục đích chính không tiến hành các hoạt động nhằm đem lại thu nhập và kiếm sống ở nơi đến.

**Chi tiêu của khách du lịch nội địa** là tổng số tiền khách du lịch nội địa chi tiêu trước (để chuẩn bị cho chuyến đi) và trong chuyến đi (tự chi cho cá nhân như ăn, ở, đi lại...;). Chi tiêu của khách du lịch nội địa không bao gồm những khoản sau: (1) Tiền mua hàng hóa cho mục đích kinh doanh - mua về để bán lại cho khách du lịch, mua về để kinh doanh được kết hợp trong chuyến đi; (2) Tiền đầu tư, giao dịch hợp đồng của người đi du lịch như đầu tư mua nhà đất, bất động sản và tài sản quý giá khác (như xe ca, xe tải, thuyền, nhà nghỉ thứ hai), kể cả việc mua những tài sản này để sử dụng cho các chuyến đi du lịch trong tương lai được chi trong lần đi du lịch này cũng không được tính vào chi tiêu du lịch; (3) Tiền mặt biểu họ hàng và bạn bè trong chuyến đi.

Công thức tính số ngày ở lại bình quân một lượt khách, chi tiêu bình quân một lượt khách và chi tiêu bình quân một ngày khách:

$$\text{Số ngày ở lại BQ 1 lượt khách} = \frac{\text{Tổng số ngày khách ở lại}}{\text{Tổng số khách}}$$

$$\text{Chi tiêu BQ 1 lượt khách} = \frac{\text{Tổng số tiền chi tiêu của khách}}{\text{Tổng số khách}}$$

$$\text{Chi tiêu BQ 1 ngày khách} = \frac{\text{Chi tiêu bình quân một lượt khách}}{\text{Số ngày ở lại bình quân một lượt khách}}$$

## EXPLANATION OF TERMINOLOGY, CONTENT AND METHODOLOGY OF SOME STATISTICAL INDICATORS ON TRADE AND TOURISM

### TRADE

**Gross retail sales of goods and services** is total revenue generated from retailing consumer goods and services of production and business establishments, including: revenues from retail sales of commercial establishments, retail sales of products of production establishments and farmers, revenue from services of accommodation, catering, tourism, and revenue from providing services for individuals, communities and other services directly served to consumers by organizations and individuals.

**Accommodation service revenue** is the total amount of money earned and to be earned by providing short stay services for customers during a certain period of time (month/quarter/year). Accommodation establishments include: establishments providing villas or apartments, hotels, guest houses, hostel and others (student dormitories, accommodation on mobile vehicle...).

**Food and beverage service revenue** is the sum of proceeds from provision of food and beverage services for customers during a certain period of time, including: revenue from self-made food and beverages and foods and beverages purchased from outside for sale without processing and additional services of transfer establishments.

**Market** is the place where goods and services are traded and exchanged, which is formed as the requirements of production, social life and regular activities for specific needs. There are at least 50 business places in urban areas and 30 physical meeting places in rural areas. The market is divided into three types: *type 1* (with over 400 business places which are located in the important commercial centers of the province or city with space area in conformity with market activities); *type 2* (with the range from 200 to 400 business places which are located in the economic

center of the region and with space area in conformity with market activities); **type 3** (under 200 business places or temporary business places mainly serving the needs of purchasing goods of the people in communes, wards and surrounding areas).

**Supermarket** is a modern type of groceries or specialized stores; selling a wide variety of goods with quality assurance; meeting the standards of business area, technical equipments and level of business management and organization; providing civilized and convenient services to satisfy the shopping needs of customers. Supermarket is divided into three types: **type 1 for grocery** (with business area of over 5,000 m<sup>2</sup> and over 20,000 items for sale), **type 1 for specialized stores** (with business area of over 1,000 m<sup>2</sup> and over 2,000 items for sale), **type 2 for grocery** (with business area over 2,000 m<sup>2</sup> and over 10,000 items for sale), **type 2 for specialized stores** (with business area of over 500 m<sup>2</sup> and over 1,000 items for sale); **type 3 for grocery** (with business area of over 500 m<sup>2</sup> and over 4,000 items for sale), **type 3 for specialized stores** (with business area of over 250 m<sup>2</sup> and over 500 items for sale).

**Commercialcenter** is the type of modern, multi-functional business, including a combination of stores, service establishments; conference halls, meeting rooms, offices for rent... which are concentrated, uninterrupted in one or several adjacent buildings, meeting the standards of business area, technical equipments and level of business management and organization; having civilized and convenient services to satisfy the needs of business development of businessmen and the needs of goods and services of customers.

## **TOURISM**

**Travelling turnover** is the proceeds generated from implementing travelling business activities including: package and semi-package tours for domestic and foreign tourists by travel establishments; providing tourism information, tour advisory and planning; tourist guide and tourist agent (setting for other units).

**Domestic tourists** are Vietnamese citizens, foreigners permanently residing or working in Vietnam and foreign nationalities coming to Vietnam who are leaving their regular residence for another place within Vietnam's territory for a consecutive period of less than 12 months with the main purpose of not conducting activities to earn their living in the destination.

**Expenditure of domestic tourists** is the sum of money spent by domestic tourists in advance (to prepare for the trip) and during the trip (personal expenditure such as food, accommodation, travel...);. Expenditure of domestic tourists excludes the following: (1) Purchase of goods for business purposes - buying goods for resale to other tourists, buying goods for business to be incorporated in the trip; (2) Money for investment, contract transactions of tourists such as investment in the purchase of houses and land, real estate and other valuable assets (such as vehicles, trucks, boats, second house), eventhough the purchase of these assets for future travel spent on this trip; (3) Cash granted for relatives and friends during the trip.

Formula for calculation of average number of staying days per tourist, average expenditure per visitor and average expenditure per day per tourist.

$$\text{Average number of staying days per tourist} = \frac{\text{Total staying days}}{\text{Total tourists}}$$

$$\text{Average expenditure per tourist} = \frac{\text{Total expenditures of tourists}}{\text{Total tourists}}$$

$$\text{Average expenditure per day per tourist} = \frac{\text{Average expenditure per tourist}}{\text{Average number of staying days per tourist}}$$

# MỘT SỐ NÉT VỀ THƯƠNG MẠI, DU LỊCH VÀ XUẤT, NHẬP KHẨU HÀNG HÓA NĂM 2021

## 1. Tổng mức bán lẻ hàng hoá và doanh thu dịch vụ tiêu dùng

Trong năm 2021, hoạt động thương mại, dịch vụ trên địa bàn cũng gặp nhiều khó khăn do dịch Covid-19. Tuy nhiên, nhiều doanh nghiệp, trung tâm thương mại, cửa hàng tiện lợi, các hộ kinh doanh... đã linh hoạt, tích cực tìm các giải pháp phù hợp để duy trì, đẩy mạnh tiêu thụ hàng hóa, sản phẩm dịch vụ. Do vậy, tổng mức bán lẻ hàng hóa và doanh thu dịch vụ tiêu dùng xã hội trên địa bàn năm 2021 vẫn tăng trưởng so với cùng kỳ.

Tổng mức bán lẻ hàng hóa và doanh thu dịch vụ tiêu dùng năm 2021 đạt 44,5 nghìn tỷ đồng, tăng 10,9% so với cùng kỳ. Trong đó, khu vực kinh tế Nhà nước đạt 2,2 nghìn tỷ đồng, tăng 7,3% so với cùng kỳ; khu vực Kinh tế ngoài Nhà nước đạt 42,3 nghìn tỷ đồng (chiếm tỷ trọng 94,9% tổng mức), tăng 11,2% so với cùng kỳ; khu vực có vốn đầu tư nước ngoài đạt 73 tỷ đồng, giảm 16,7%.

## 2. Du lịch

Năm 2021, số khách do các cơ sở lưu trú phục vụ đạt 916,6 nghìn lượt người, giảm 8,9% so với năm 2020. Số khách do các cơ sở lữ hành phục vụ đạt 4,2 nghìn lượt người, giảm 37%.

## 3. Xuất, nhập khẩu hàng hóa

Tổng giá trị hàng hóa xuất khẩu năm 2021 đạt 29,1 tỷ USD, tăng 18,9% so cùng kỳ. Trong đó, khu vực kinh tế có vốn đầu tư nước ngoài đạt 28,5 tỷ USD (chiếm 97,9% tổng giá trị xuất khẩu), tăng 19% so với cùng kỳ; xuất khẩu khu vực kinh tế trong nước là 585,8 triệu USD, tăng 15,6% so cùng kỳ.

Nhóm mặt hàng xuất khẩu năm 2021 chiếm tỷ trọng lớn nhất trong cơ cấu hàng hóa xuất khẩu của tỉnh là nhóm điện thoại các loại và linh kiện điện thoại (chiếm 94,6%), đạt 27,5 tỷ USD, tăng 19% so với cùng kỳ; tiếp

đến là nhóm hàng công nghiệp nặng và khoáng sản đạt 1,1 tỷ USD (chiếm 3,81%), tăng 21,3%; hàng công nghiệp nhẹ và tiểu thủ công nghiệp 457,6 triệu USD (chiếm 1,57%), tăng 12,7%...

Tổng giá trị hàng hóa nhập khẩu trên địa bàn năm 2021 đạt 17,8 tỷ USD, tăng 22,7% so với cùng kỳ. Trong đó, khu vực kinh tế trong nước nhập khẩu 306,5 triệu USD, tăng 16,3% so cùng kỳ; khu vực kinh tế có vốn đầu tư nước ngoài ước đạt 17 tỷ USD (chiếm tỷ trọng 95,6% tổng giá trị nhập khẩu), tăng 19,6% so với cùng kỳ.

Các mặt hàng nhập khẩu trong năm 2021 của tỉnh chủ yếu là tư liệu sản xuất và máy móc, thiết bị, phụ tùng phục vụ sản xuất. Nhóm tư liệu sản xuất đạt 17,3 tỷ USD, tăng 22,6%; nhóm hàng tiêu dùng đạt 446,4 triệu USD, tăng 24,8% so với cùng kỳ.

# THƯƠNG MẠI VÀ DU LỊCH TRADE AND TOURISM

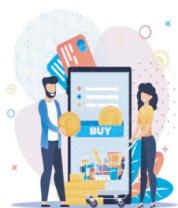
## 2021

### Tổng mức bán lẻ hàng hóa và doanh thu dịch vụ tiêu dùng *Retail sales of goods and services*

# 44.545

Tỷ đồng - *Bill. dong*

▲ **10,9%**  
(2021/2020)



## 35.140

Tỷ đồng  
*Bill. dong*

▲ **11,8%**  
(2021/2020)

Bán lẻ - *Retail*



## 5.648

Tỷ đồng  
*Bill. dong*

▲ **7,7%**  
(2021/2020)

Dịch vụ và du lịch  
*Service and tourism*



## 3.757

Tỷ đồng  
*Bill. dong*

▲ **8,3%**  
(2021/2020)

Lưu trú, ăn uống  
*Accommodation,  
food and beverage*

### Xuất, nhập khẩu hàng hóa *Export and import of goods*

# 29.089

Triệu USD - *Mill. USD*

▲ **18,9%**  
(2021/2020)

**Xuất khẩu**  
*Export*



# 17.767

Triệu USD - *Mill. USD*

▲ **22,7%**  
(2021/2020)

**Nhập khẩu**  
*Import*

# 223 Tổng mức bán lẻ hàng hóa và doanh thu dịch vụ tiêu dùng theo giá hiện hành phân theo ngành kinh doanh

*Retail sales of goods and services at current prices  
by kinds of economic activity*

	Tổng số <i>Total</i>	Chia ra - <i>Of which</i>			
		Bán lẻ hàng hóa <i>Retail sale</i>	Dịch vụ lưu trú, ăn uống <i>Accommodation, food and beverage service</i>	Du lịch lữ hành <i>Tourism</i>	Dịch vụ khác <i>Other service</i>
<b>Tỷ đồng - <i>Bill. dong</i></b>					
2017	28.491,7	22.818,2	2.546,6	68,1	3.058,8
2018	33.099,3	25.759,3	3.366,1	79,1	3.894,8
2019	38.566,9	29.303,0	3.751,7	87,0	5.425,2
2020	40.157,0	31.442,8	3.468,2	42,7	5.203,2
Sơ bộ <i>Prel.2021</i>	44.545,1	35.140,0	3.757,2	29,7	5.618,3
<b>Cơ cấu - <i>Structure (%)</i></b>					
2017	100,00	80,09	8,94	0,24	10,74
2018	100,00	77,82	10,17	0,24	11,77
2019	100,00	75,98	9,73	0,23	14,07
2020	100,00	78,30	8,64	0,11	12,96
Sơ bộ <i>Prel.2021</i>	100,00	78,89	8,43	0,07	12,61

# 224 Tổng mức bán lẻ hàng hoá và doanh thu dịch vụ tiêu dùng theo giá hiện hành phân theo thành phần kinh tế và theo ngành hoạt động

*Retail sales of goods and services at current prices by types of ownership and by kinds of economic activity*

	2017	2018	2019	2020	Sơ bộ Prel. 2021
<b>Tỷ đồng - Bill. dong</b>					
<b>TỔNG SỐ - TOTAL</b>	<b>28.491,7</b>	<b>33.099,3</b>	<b>38.566,9</b>	<b>40.157,1</b>	<b>44.545,1</b>
<b>Phân theo thành phần kinh tế</b>					
<b>By types of ownership</b>					
Nhà nước - State	1.520,0	1.731,1	1.921,2	2.043,6	2.192,7
Ngoài Nhà nước - Non-state	26.833,7	31.174,1	36.534,7	38.025,8	42.279,4
Tập thể - Collective	34,0	37,7	45,6	44,8	46,3
Tư nhân - Private	10.157,7	11.700,6	13.535,5	15.368,8	17.091,7
Cá thể - Household	16.642,0	19.435,7	22.953,6	22.612,2	25.141,5
Khu vực có vốn đầu tư nước ngoài <i>Foreign invested sector</i>	138,0	194,2	111,0	87,7	73,0
<b>Phân theo ngành hoạt động</b>					
<b>By kinds of economic activity</b>					
Thương mại - Trade	22.818,2	25.759,3	29.303,0	31.442,8	35.140,0
Dịch vụ lưu trú, ăn uống - <i>Hotels, restaurants</i>	2.546,6	3.366,1	3.751,7	3.468,2	3.757,2
Du lịch lữ hành - <i>Tourism</i>	68,1	79,1	87,0	42,7	29,7
Dịch vụ tiêu dùng khác - <i>Other service</i>	3.058,8	3.894,8	5.425,2	5.203,2	5.618,3

**224** (Tiếp theo) **Tổng mức bán lẻ hàng hoá và doanh thu dịch vụ tiêu dùng theo giá hiện hành phân theo thành phần kinh tế và theo ngành hoạt động**  
(Cont.) *Retail sales of goods and services at current prices by types of ownership and by kinds of economic activity*

	2017	2018	2019	2020	Sơ bộ Prel. 2021
<b>Cơ cấu - Structure (%)</b>					
<b>TỔNG SỐ - TOTAL</b>	<b>100,00</b>	<b>100,00</b>	<b>100,00</b>	<b>100,00</b>	<b>100,00</b>
<b>Phân theo thành phần kinh tế</b> <i>By types of ownership</i>					
Nhà nước - State	5,33	5,23	4,98	5,09	4,92
Ngoài Nhà nước - Non-state	94,18	94,18	94,73	94,69	94,91
Tập thể - Collective	0,12	0,11	0,12	0,11	0,10
Tư nhân - Private	35,65	35,35	35,10	38,27	38,37
Cá thể - Household	58,41	58,72	59,52	56,31	56,44
Khu vực có vốn đầu tư nước ngoài <i>Foreign invested sector</i>	0,48	0,59	0,29	0,22	0,16
<b>Phân theo ngành hoạt động</b> <i>By kinds of economic activity</i>					
Thương mại - Trade	80,09	77,82	75,98	78,30	78,89
Dịch vụ lưu trú, ăn uống - <i>Hotels, restaurants</i>	8,94	10,17	9,73	8,64	8,43
Du lịch lữ hành - <i>Tourism</i>	0,24	0,24	0,23	0,11	0,07
Dịch vụ tiêu dùng khác - <i>Other service</i>	10,74	11,77	14,07	12,96	12,61

# 225 Tổng mức bán lẻ hàng hoá và doanh thu dịch vụ tiêu dùng theo giá hiện hành phân theo huyện/thành phố/thị xã

*Retail sales of goods and services at current prices by district*

DVT: Tỷ đồng - Unit: Bill. dong\$

	2017	2018	2019	2020	Sơ bộ Prel. 2021
<b>TỔNG SỐ - TOTAL</b>	<b>28.491,7</b>	<b>33.099,3</b>	<b>38.566,9</b>	<b>40.157,1</b>	<b>44.545,1</b>
Thành phố Thái Nguyên <i>Thai Nguyen city</i>	18.093,9	21.284,0	25.194,2	26.200,9	29.215,9
Thành phố Sông Công <i>Song Cong city</i>	1.203,8	1.343,7	1.644,8	1.709,4	1.933,8
Thị xã Phổ Yên <i>Pho Yen town</i>	3.343,6	3.845,7	4.347,4	4.461,5	4.990,9
Huyện Định Hoá <i>Dinh Hoa district</i>	649,9	724,1	805,2	832,8	871,4
Huyện Võ Nhai <i>Vo Nhai district</i>	438,2	513,5	579,6	606,0	639,1
Huyện Phú Lương <i>Phu Luong district</i>	1.250,7	1.401,7	1.562,7	1.613,3	1.764,5
Huyện Đồng Hỷ <i>Dong Hy district</i>	659,9	743,4	821,4	867,7	925,2
Huyện Đại Từ <i>Dai Tu district</i>	1.538,4	1.740,5	1.910,8	1.985,1	2.207,4
Huyện Phú Bình <i>Phu Binh district</i>	1.313,3	1.502,8	1.700,7	1.880,4	1.996,9

# 226 Tổng mức bán lẻ hàng hoá theo giá hiện hành phân theo thành phần kinh tế và theo nhóm hàng

*Retail sales of goods at current prices  
by types of ownership and by commodity group*

ĐVT: Tỷ đồng - Unit: Bill. dong

	2017	2018	2019	2020	Sơ bộ Prel. 2021
<b>TỔNG SỐ - TOTAL</b>	<b>22.818,2</b>	<b>25.759,3</b>	<b>29.303,0</b>	<b>31.442,8</b>	<b>35.140,0</b>
<b>Phân theo thành phần kinh tế By types of ownership</b>					
Nhà nước - State	1.727,4	1.638,4	1.862,7	1.989,6	2.138,5
Ngoài Nhà nước - Non-state	21.090,8	24.120,9	27.440,3	29.453,3	33.001,5
Tập thể - Collective	29,0	31,6	35,9	39,5	41,6
Tư nhân - Private	7.836,4	9.070,9	10.325,0	11.351,0	12.698,8
Cá thể - Household	13.225,3	15.018,5	17.079,4	18.062,7	20.261,0
Khu vực có vốn đầu tư nước ngoài Foreign Invested Sector	-	-	-	-	-
<b>Phân theo nhóm hàng By commodity group</b>					
Lương thực, thực phẩm - Food and foodstuff	7.170,5	8.190,8	9.525,0	10.914,1	12.502,0
Hàng may mặc - Garment	1.772,3	2.012,4	2.270,5	2.434,8	2.583,5
Đồ dùng, dụng cụ trang thiết bị gia đình Household equipment and goods	2.613,0	2.916,0	3.323,6	3.502,8	3.803,7
Vật phẩm, văn hóa, giáo dục Cultural and educational goods	279,5	303,0	339,6	369,0	405,6
Gỗ và vật liệu xây dựng Wood and construction materials	1.352,9	1.567,8	1.752,0	1.831,0	2.110,3
Ô tô con 12 chỗ ngồi trở xuống và phương tiện đi lại - Kind of 12 seats or less car and means of transport	3.939,5	4.502,6	5.155,2	5.312,0	5.501,3
Xăng dầu các loại và nhiên liệu khác Metroleum oil, refined and fuels material	2.771,2	3.044,4	3.486,9	3.692,7	4.584,6
Sửa chữa ô tô, xe máy và xe có động cơ khác Repairing of motor vehicles, motor cycles	651,3	719,4	828,9	876,4	974,2
Hàng hóa khác - Other goods	2.268,1	2.502,9	2.621,3	2.510,0	2.674,7

# 227 Cơ cấu tổng mức bán lẻ hàng hoá theo giá hiện hành phân theo thành phần kinh tế và theo nhóm hàng

*Structure retail sales of goods at current prices  
by types of ownership and by commodity group*

ĐVT - Unit: %

	2017	2018	2019	2020	Sơ bộ Prel. 2021
<b>TỔNG SỐ - TOTAL</b>	<b>100,00</b>	<b>100,00</b>	<b>100,00</b>	<b>100,00</b>	<b>100,00</b>
<b>Phân theo thành phần kinh tế</b> <i>By types of ownership</i>					
Nhà nước - State	7,57	6,36	6,36	6,33	6,09
Ngoài Nhà nước - Non-state	92,43	93,64	93,64	93,67	93,91
Tập thể - Collective	0,13	0,12	0,12	0,13	0,12
Tư nhân - Private	34,34	35,21	35,24	36,10	36,14
Cá thể - Household	57,96	58,30	58,29	57,45	57,66
Khu vực có vốn đầu tư nước ngoài <i>Foreign Invested Sector</i>	-	-	-	-	-
<b>Phân theo nhóm hàng</b> <i>By commodity group</i>					
Lương thực, thực phẩm - Food and foodstuff	31,42	31,80	32,51	34,71	35,58
Hàng may mặc - Garment	7,77	7,81	7,75	7,74	7,35
Đồ dùng, dụng cụ trang thiết bị gia đình <i>Household equipment and goods</i>	11,45	11,32	11,34	11,14	10,82
Vật phẩm, văn hóa, giáo dục <i>Cultural and educational goods</i>	1,22	1,18	1,16	1,17	1,15
Gỗ và vật liệu xây dựng <i>Wood and construction materials</i>	5,93	6,09	5,98	5,82	6,01
Ô tô con 12 chỗ ngồi trở xuống và phương tiện đi lại - Kind of 12 seats or less car and means of transport	17,26	17,48	17,59	16,89	15,66
Xăng dầu các loại và nhiên liệu khác <i>Metroleum oil, refined and fuels material</i>	12,14	11,82	11,90	11,74	13,05
Sửa chữa ô tô, xe máy và xe có động cơ khác <i>Repairing of motor vehicles, motor cycles</i>	2,85	2,79	2,83	2,79	2,77
Hàng hóa khác - Other goods	9,94	9,72	8,95	7,98	7,61

# 228 Doanh thu dịch vụ lưu trú và ăn uống theo giá hiện hành phân theo thành phần kinh tế và theo ngành kinh doanh

*Turnover of accommodation, food and beverage services  
at current prices by types of ownership and by kinds  
of economic activity*

	2017	2018	2019	2020	Sơ bộ Prel. 2021
<b>Tỷ đồng - Bill. dong</b>					
<b>TỔNG SỐ - TOTAL</b>	<b>2.546,6</b>	<b>3.366,1</b>	<b>3.751,7</b>	<b>3.468,2</b>	<b>3.757,2</b>
<b>Phân theo thành phần kinh tế</b>					
<b>By types of ownership</b>					
Nhà nước - State	8,9	19,1	13,5	13,4	15,0
Ngoài Nhà nước - Non-state	2.476,4	3.253,7	3.721,7	3.440,0	3.729,1
Tập thể - Collective	0,6	0,7	0,8	0,6	0,6
Tư nhân - Private	296,0	429,2	545,4	534,6	607,1
Cá thể - Household	2.179,8	2.823,9	3.175,5	2.904,8	3.121,4
Khu vực có vốn đầu tư nước ngoài Foreign invested sector	61,4	93,3	16,5	14,8	13,1
<b>Phân theo ngành kinh doanh</b>					
<b>By kinds of economic activity</b>					
Dịch vụ lưu trú - Accommodation service	273,9	295,8	321,2	216,0	194,6
Dịch vụ ăn uống - Food and beverage services	2.272,7	3.070,3	3.430,5	3.252,2	3.562,6
<b>Cơ cấu - Structure (%)</b>					
<b>TỔNG SỐ - TOTAL</b>	<b>100,00</b>	<b>100,00</b>	<b>100,00</b>	<b>100,00</b>	<b>100,00</b>
<b>Phân theo thành phần kinh tế</b>					
<b>By types of ownership</b>					
Nhà nước - State	0,35	0,57	0,36	0,39	0,40
Ngoài Nhà nước - Non-state	97,24	96,66	99,20	99,19	99,25
Tập thể - Collective	0,02	0,02	0,02	0,02	0,02
Tư nhân - Private	11,62	12,75	14,54	15,41	16,16
Cá thể - Household	85,59	83,89	84,64	83,75	83,08
Khu vực có vốn đầu tư nước ngoài Foreign invested sector	2,41	2,77	0,44	0,43	0,35
<b>Phân theo ngành kinh doanh</b>					
<b>By kinds of economic activity</b>					
Dịch vụ lưu trú - Accommodation service	10,76	8,79	8,56	6,23	5,18
Dịch vụ ăn uống - Food and beverage services	89,24	91,21	91,44	93,77	94,82

## 229 Số lượng chợ phân theo hạng

*Number of markets by level*

ĐVT: Chợ - Unit: Market

	2017	2018	2019	2020	Sơ bộ Prel. 2021
<b>TỔNG SỐ - TOTAL</b>	<b>140</b>	<b>140</b>	<b>139</b>	<b>140</b>	<b>140</b>
Hạng 1 - Level 1	3	4	4	4	4
Hạng 2 - Level 2	10	10	10	10	10
Hạng 3 - Level 3	127	126	125	126	126

## 230 Số lượng siêu thị, trung tâm thương mại phân theo loại hình kinh tế và theo quy mô

*Number of super markets and commercial centers by types of ownership and by size*

ĐVT: Siêu thị, trung tâm thương mại - Unit: Super market, commercial center

	2017	2018	2019	2020	Sơ bộ Prel. 2021
<b>TỔNG SỐ - TOTAL</b>	<b>11</b>	<b>14</b>	<b>15</b>	<b>15</b>	<b>22</b>
<b>Phân theo thành phần kinh tế</b> <i>By types of ownership</i>					
Nhà nước - State	-	-	-	-	-
Ngoài Nhà nước - Non-state	11	14	15	15	22
Khu vực có vốn đầu tư nước ngoài <i>Foreign invested sector</i>	-	-	-	-	-
<b>Phân theo quy mô - By size</b>					
Siêu thị - Super markets	10	12	12	12	18
Trung tâm thương mại - Commercial centers	1	2	3	3	4

# 231 Doanh thu du lịch theo giá hiện hành phân theo loại hình kinh tế

*Turnover of travelling at current prices  
by types of ownership*

ĐVT: Tỷ đồng - Unit: Bill. dong\$

	2017	2018	2019	2020	Sơ bộ Prel. 2021
<b>Doanh thu của các cơ sở lưu trú</b> <b>Turnover of accommodation establishment</b>	<b>273,9</b>	<b>295,8</b>	<b>321,2</b>	<b>216,0</b>	<b>194,6</b>
Nhà nước - State	3,1	3,3	3,5	3,0	2,3
Ngoài Nhà nước - Non-state	235,3	253,4	308,6	205,0	185,1
Tập thể - Collective	0,6	0,7	0,8	0,6	0,6
Tư nhân - Private	79,9	85,8	119,0	77,9	68,3
Cá thể - Household	154,7	167,0	188,8	126,5	116,2
Khu vực có vốn đầu tư nước ngoài <i>Foreign invested sector</i>	35,6	39,2	9,1	8,0	7,2
<b>Doanh thu của các cơ sở lữ hành</b> <b>Turnover of travel agency</b>	<b>68,1</b>	<b>79,1</b>	<b>87,0</b>	<b>42,7</b>	<b>29,7</b>
Nhà nước - State	2,8	3,0	2,6	1,9	1,1
Ngoài Nhà nước - Non-state	65,3	76,1	84,4	40,8	28,6
Tập thể - Collective	-	-	-	-	-
Tư nhân - Private	65,3	76,1	84,4	40,8	28,6
Cá thể - Household	-	-	-	-	-
Khu vực có vốn đầu tư nước ngoài <i>Foreign invested sector</i>	-	-	-	-	-

# 232 Số cơ sở lưu trú, lượt khách do các cơ sở lưu trú phục vụ

*Number of accommodation establishment and number of domestic visitors*

	Đơn vị tính <i>Unit</i>	2017	2018	2019	2020	Sơ bộ <i>Prel.</i> 2021
<b>Số cơ sở lưu trú</b> <b><i>Number of accommodation estab</i></b>	Cơ sở <i>Unit</i>	<b>435</b>	<b>451</b>	<b>421</b>	<b>417</b>	<b>460</b>
Khách sạn - <i>Hotel</i>	"	49	51	49	51	56
Nhà nghỉ - <i>Rented house</i>	"	386	400	372	366	404
<b>Số phòng nghỉ - <i>Number of rooms</i></b>	Phòng <i>Rooms</i>	<b>6.082</b>	<b>6.499</b>	<b>6.213</b>	<b>6.257</b>	<b>6.677</b>
Khách sạn - <i>Hotel</i>	"	1.952	2.113	2.095	2.133	2.167
Nhà nghỉ - <i>Rented house</i>	"	4.130	4.386	4.118	4.124	4.510
<b>Số giường - <i>Number of beds</i></b>	Giường <i>Beds</i>	<b>8.460</b>	<b>8.744</b>	<b>8.607</b>	<b>8.493</b>	<b>9.126</b>
Khách sạn - <i>Hotel</i>	"	3.306	3.405	3.484	3.537	3.650
Nhà nghỉ - <i>Rented house</i>	"	5.154	5.339	5.123	4.956	5.476
<b>Số lượt khách do các cơ sở lưu trú phục vụ - <i>Number of visitors serviced by accommodation establishments</i></b>	Ngàn lượt người <i>Thous.visitors</i>	<b>1.302,0</b>	<b>1.406,0</b>	<b>1.495,0</b>	<b>1.005,9</b>	<b>916,6</b>
<b>Phân theo thời gian nghỉ</b> <b><i>By time off</i></b>						
Khách du lịch nghỉ qua đêm <i>Visitors stay overnight</i>	"	182,0	195,0	205,0	137,9	95,6
Khách nghỉ trong ngày - <i>Visitors in day</i>	"	1.120,0	1.211,0	1.290,0	868,0	821,0
<b>Phân theo đối tượng khách</b> <b><i>By target audience</i></b>						
Khách trong nước - <i>Domestic visitors</i>	"	1.280,0	1.388,0	1.470,0	989,0	906,7
Khách quốc tế - <i>Foreign visitors</i>	"	21,5	23,0	25,0	16,8	9,9
<b>Số lượt khách do các cơ sở lữ hành phục vụ - <i>Number of visitors serviced by travel agencies</i></b>	Ngàn lượt người <i>Thous.visitors</i>	<b>11,0</b>	<b>13,0</b>	<b>14,5</b>	<b>6,7</b>	<b>4,2</b>

# 233 Trị giá hàng hoá xuất khẩu trên địa bàn phân theo hình thức xuất khẩu và theo nhóm hàng

*Export of goods by export form and by commodity group*

	2017	2018	2019	2020	Sơ bộ Prel. 2021
<b>Triệu đô la Mỹ - Mill. USD</b>					
<b>TỔNG TRỊ GIÁ - TOTAL</b>	<b>22.744,0</b>	<b>24.844,4</b>	<b>27.761,3</b>	<b>24.456,9</b>	<b>29.089,3</b>
Trong đó - <i>Of which:</i>					
Xuất khẩu địa phương - <i>Local export</i>	297,8	430,0	558,7	506,6	585,8
Khu vực có vốn đầu tư nước ngoài - <i>FDI</i>	22.440,2	24.405,2	27.192,5	23.931,2	28.479,9
<b>Phân theo nhóm hàng - <i>By commodity group</i></b>					
Hàng công nghiệp nặng và khoáng sản <i>Mineral and heavy industrial products</i>	307,2	429,9	1.267,8	914,6	1.109,7
Điện thoại các loại và linh kiện điện thoại <i>Telephones and telephone components</i>	22.179,1	24.097,8	26.106,7	23.131,4	27.519,9
Hàng CN nhẹ và tiểu thủ công nghiệp <i>Handicrafts and light industrial products</i>	250,2	310,0	380,7	406,1	457,6
Hàng nông sản - <i>Agriculture products</i>	4,9	3,0	2,5	1,9	2,0
Hàng lâm sản - <i>Forestry products</i>	2,7	3,7	3,6	2,8	-
Hàng thủy sản - <i>Fishery products</i>	-	-	-	-	-
<b>Chỉ số phát triển (Năm trước = 100) - % Index (Previous year = 100) - %</b>					
<b>TỔNG TRỊ GIÁ - TOTAL</b>	<b>119,1</b>	<b>109,2</b>	<b>111,7</b>	<b>88,1</b>	<b>118,9</b>
Trong đó - <i>Of which:</i>					
Xuất khẩu địa phương - <i>Local export</i>	118,2	144,4	129,9	90,7	115,6
Khu vực có vốn đầu tư nước ngoài - <i>FDI</i>	119,1	108,8	111,4	88,0	119,0
<b>Phân theo nhóm hàng - <i>By commodity group</i></b>					
Hàng công nghiệp nặng và khoáng sản <i>Mineral and heavy industrial products</i>	140,2	139,9	294,9	72,1	121,3
Điện thoại các loại và linh kiện điện thoại <i>Telephones and telephone components</i>	118,8	108,7	108,3	88,6	119,0
Hàng CN nhẹ và tiểu thủ công nghiệp <i>Handicrafts and light industrial products</i>	118,1	123,9	122,8	106,7	112,7
Hàng nông sản - <i>Agriculture products</i>	75,8	62,2	81,2	77,4	106,5
Hàng lâm sản - <i>Forestry products</i>	-	138,1	98,6	77,4	-
Hàng thủy sản - <i>Fishery products</i>	-	-	-	-	-

# 234 Trị giá hàng hoá nhập khẩu trên địa bàn phân theo hình thức nhập khẩu và theo nhóm hàng

*Import of goods by import form and by commodity group*

	2017	2018	2019	2020	Sơ bộ Prel. 2021
<b>Triệu đô la Mỹ - Mill. USD</b>					
<b>TỔNG TRỊ GIÁ - TOTAL</b>	<b>13.882,1</b>	<b>14.633,2</b>	<b>15.627,7</b>	<b>14.481,3</b>	<b>17.766,8</b>
Trong đó - <i>Of which:</i>					
Nhập khẩu địa phương - <i>Local import</i>	228,8	275,9	240,5	263,5	306,5
Khu vực có vốn đầu tư nước ngoài - <i>FDI</i>	13.651,2	14.351,0	15.373,2	14.202,1	16.981,3
<b>Phân theo nhóm hàng - <i>By commodity group</i></b>					
Tư liệu sản xuất - <i>Means of production</i>	13.750,0	14.425,2	15.099,3	14.123,6	17.320,4
Máy móc, thiết bị, dụng cụ, phụ tùng <i>Machinery, instrument, accessory</i>	13.517,8	14.114,0	14.740,6	13.818,3	16.975,0
Nguyên, nhiên, vật liệu - <i>Fuels, raw materials</i>	232,2	311,2	358,7	305,3	345,4
Hàng tiêu dùng - <i>Consumer goods</i>	132,1	208,0	528,4	357,7	446,4
Lương thực - <i>Food</i>	-	-	-	-	-
Thực phẩm - <i>Foodstuffs</i>	-	-	-	-	-
Hàng y tế - <i>Pharmaceutical and medical products</i>	-	-	-	-	-
Hàng khác - <i>Others</i>	132,1	208,0	528,4	357,7	446,4
<b>Chỉ số phát triển (Năm trước = 100) - % Index (Previous year = 100) - %</b>					
<b>TỔNG TRỊ GIÁ - TOTAL</b>	<b>116,2</b>	<b>105,4</b>	<b>106,8</b>	<b>92,7</b>	<b>122,7</b>
Trong đó - <i>Of which:</i>					
Nhập khẩu địa phương - <i>Local import</i>	82,6	120,6	87,2	109,6	116,3
Khu vực có vốn đầu tư nước ngoài - <i>FDI</i>	117,0	105,1	107,1	92,4	119,6
<b>Phân theo nhóm hàng - <i>By commodity group</i></b>					
Tư liệu sản xuất - <i>Means of production</i>	116,3	104,9	104,7	93,5	122,6
Máy móc, thiết bị, dụng cụ, phụ tùng <i>Machinery, instrument, accessory</i>	116,5	104,4	104,4	93,7	122,8
Nguyên, nhiên, vật liệu - <i>Fuels, raw materials</i>	105,5	134,0	115,3	85,1	113,1
Hàng tiêu dùng - <i>Consumer goods</i>	111,9	157,5	254,1	67,7	124,8
Lương thực - <i>Food</i>	-	-	-	-	-
Thực phẩm - <i>Foodstuffs</i>	-	-	-	-	-
Hàng y tế - <i>Pharmaceutical and medical products</i>	-	-	-	-	-
Hàng khác - <i>Others</i>	111,9	157,5	254,1	67,7	124,8

# 235 Một số mặt hàng xuất khẩu chủ yếu

*Some main goods for exportation*

	Đơn vị tính <i>Unit</i>	2017	2018	2019	2020	Sơ bộ <i>Prel.</i> 2021
<b>Trị giá - Value</b>						
	Triệu USD <i>Mill. USD</i>					
Sản phẩm may - <i>Sewing products</i>		250,17	310,00	380,72	406,13	457,61
Giấy để - <i>Base paper</i>	"	2,90	2,99	2,27	3,42	3,60
Chè các loại - <i>All kinds of tea</i>	"	4,90	3,04	2,46	1,91	2,03
Điện thoại các loại và linh kiện <i>Cell phones and accessories</i>	"	22.183,2	24.097,8	26.106,7	23.131,4	27.519,9
Chia ra - <i>Of which:</i>						
Điện thoại - <i>Phone</i>	„	15.443,0	16.050,2	19.076,7	10.360,1	7.715,9
Máy tính bảng - <i>Tablet</i>	„	3.096,0	3.051,0	2.996,5	3.282,9	2.240,5
Linh kiện điện tử và phụ tùng khác <i>Electronic components and other spare parts</i>	„	3.644,2	4.996,6	4.033,5	9.488,4	17.563,5
Kim loại màu và tinh quặng kim loại màu <i>Non-ferrous metals and non-ferrous metal concentrates</i>	"	226,91	286,79	232,89	224,80	259,25
Sản phẩm từ sắt thép <i>Products from iron and steel</i>	"	53,08	59,56	82,17	34,93	41,72
Hàng hóa khác còn lại <i>Other goods remaining</i>	"	22,86	84,25	954,11	654,32	805,11
<b>Khối lượng - Volume</b>						
	1000 cái <i>Thous. pie.</i>					
Điện thoại - <i>Phone</i>		92.309	83.359	98.794	65.999	68.903
Máy tính bảng - <i>Tablet</i>	"	23.562	21.546	17.895	17.390	8.992
Chè các loại - <i>All kinds of tea</i>	Tấn - <i>Ton</i>	2.217	1.918	1.517	1.521	1.867

# 236 Một số mặt hàng nhập khẩu chủ yếu

*Some main goods for importation*

ĐVT: Triệu USD - Unit: Mill. USD

	2017	2018	2019	2020	Sơ bộ Prel. 2021
Phụ liệu may mặc <i>Garment accessories</i>	11,00	13,44	15,70	16,58	18,12
Vải các loại - <i>Fabrics of all kinds</i>	114,18	135,00	153,42	163,35	182,88
Thức ăn gia súc và nguyên liệu chế biến thức thức ăn gia súc <i>Animal feed and raw materials for animal feed processing</i>	64,84	33,73	41,51	35,28	43,30
Giấy các loại - <i>Paper of all kinds</i>	3,71	5,30	6,45	6,21	5,22
Máy móc thiết bị - <i>Devices</i>	122,4	109,5	116,9	79,1	130,1
Nguyên liệu và linh kiện điện tử <i>Electronic materials and components</i>	13.295,3	13.906,5	14.584,8	13.714,0	16.814,5
Chất dẻo (plastic) nguyên liệu <i>Plastic (plastic) raw material</i>	42,2	129,1	148,1	90,1	101,1
Sản phẩm từ sắt thép <i>Products from iron and steel</i>	60,8	83,2	38,9	25,2	30,3